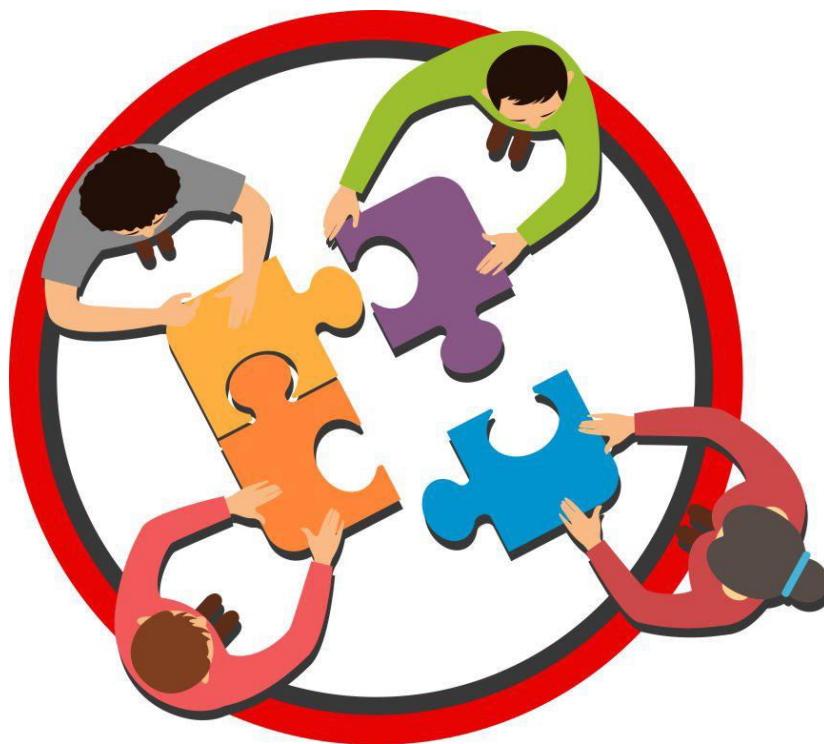


Szkoła Podstawowa nr 1 z Oddziałami Sportowymi w Międzyrzeczu

WEWNĄTRZSZKOLNY SYSTEM DORADZTWA ZAWODOWEGO



Opracowali:

mgr Monika Szypszak, mgr Danuta Klimaszewska
mgr Dorota Mrozek, mgr Anna Grześkowiak
mgr Anna Grobelna, mgr Natalia Mądra
mgr Izabela Kostrzewa, mgr Marcin Jędrowski

Międzyrzecz 2018

Spis treści

| | |
|--|-----------|
| Wprowadzenie | 3 |
| I. Podstawa prawna Wewnętrzny System Doradztwa Zawodowego Szkoły Podstawowej nr1 z Oddziałami Sportowymi w Międzyrzeczu | 5 |
| II. Cele WSDZ SP 1 w Międzyrzeczu | 7 |
| III. Adresaci WSDZ SP 1 w Międzyrzeczu | 8 |
| IV. Zadania osób odpowiedzialnych za realizację WSDZ SP 1 w Międzyrzeczu | 9 |
| V. Zadania realizowane w ramach WSDZ SP 1 w Międzyrzeczu | 11 |
| VI. Współpraca z instytucjami | 13 |
| VII. Metody pracy | 14 |
| VIII. Ewaluacja | 15 |
| IX. Załączniki | 16 |
| 1. Program z zakresu doradztwa zawodowego dla oddziałów przedszkolnych | 16 |
| 2. Program z zakresu doradztwa zawodowego dla klas I -III SP | 21 |
| 3. Program z zakresu doradztwa zawodowego dla klas IV- VI SP | 26 |
| 4. Program z zakresu doradztwa zawodowego dla klas VII -VIII SP | 31 |

Wprowadzenie

Wewnątrzszkolny System Doradztwa Zawodowego Szkoły Podstawowej nr 1 z Oddziałami Sportowymi w Międzyrzeczu został opracowany w oparciu o obowiązujące przepisy oświatowe. Jest on skierowany zarówno do uczniów naszej szkoły, którzy są jego głównymi adresatami, jak i rodziców i nauczycieli.

WSDZ stanowi integralną część Programu Wychowawczo-Profilaktycznego szkoły. Jego zadania są realizowane odpowiednio:

- w oddziałach przedszkolnych na zajęciach edukacyjnych prowadzonych zgodnie z przyjętymi programami wychowania przedszkolnego i w ramach wizyt zawodoznawczych;
- w klasach I-VI na obowiązkowych zajęciach edukacyjnych z zakresu kształcenia ogólnego, na zajęciach z nauczycielem wychowawcą i w ramach wizyt zawodoznawczych;
- w klasach VII-VIII na obowiązkowych zajęciach edukacyjnych z zakresu kształcenia ogólnego, na zajęciach z nauczycielem wychowawcą, w ramach wizyt zawodoznawczych i na zajęciach z zakresu doradztwa zawodowego.

Działania z zakresu doradztwa zawodowego w oddziałach przedszkolnych obejmują preorientację zawodową. Analogicznie w klasach I-VI mówić będziemy o orientacji zawodowej. Najszersze spektrum oddziaływań przewidziane jest dla klas VII-VIII, które objęte są doradztwem zawodowym.

O treściach ujętych w WSDZ SP1 zdecydowała analiza czynników ważnych dla procesu kształtowania się zainteresowań zawodowych i podejmowania wyborów edukacyjnych i zawodowych. Ważna była także analiza potrzeb społeczności szkolnej. Dokonano jej poprzez ankietowanie rodziców, monitorowanie losów absolwentów i rozmowy z uczniami klas VIII.

Wewnątrzszkolny System Doradztwa Zawodowego pomaga dzieciom i młodzieży w poznaniu swoich predyspozycji zawodowych (osobowość, uzdolnienia, zainteresowania, potrzeby, możliwości). Wspiera przy planowaniu własnej ścieżki edukacyjnej, przygotowuje

do wejścia na rynek pracy. Obejmuje ogół działań podejmowanych przez szkołę w celu prawidłowego przygotowania uczniów do wyboru zawodu i kierunku kształcenia.

Podopieczni naszej szkoły mają dostęp do usług doradczych, poznają specyfikę zawodów i ofertę szkół ponadpodstawowych, uzyskują pomoc w przygotowaniu dokumentów do nowej szkoły.

System określa rolę, zadania, metody i formy pracy zawodoznawczej nauczycieli, wychowawców i doradcy zawodowego w ramach rocznych programów poszczególnych grup wiekowych (oddziały przedszkolne, klasy I-III, klasy IV-VI, klasy VII-VIII). Programy będą poddawane ewaluacji pod koniec każdego roku szkolnego.

I. Podstawa prawna Wewnętrzny System Doradztwa Zawodowego Szkoły Podstawowej nr 1 z Oddziałami Sportowymi w Międzyrzeczu

1. Prawo oświatowe z dn. 14.12.2016r. (Dz. U. z 2018r. poz.996, 1000, 1290, 1669).
2. Rozporządzenie Ministra Edukacji Narodowej z dn. 16.08.2018r. w sprawie doradztwa zawodowego (Dz. U. z 2018r. poz.1675).
3. Rozporządzenie Ministra Edukacji Narodowej z dn. 14.02.2017r. w sprawie podstawy programowej wychowania przedszkolnego oraz podstawy programowej kształcenia ogólnego dla szkoły podstawowej w tym z niepełnosprawnością w stopniu umiarkowanym lub znacznym, kształcenia ogólnego dla branżowej szkoły I stopnia, kształcenia ogólnego dla szkoły specjalnej przysposabiającej do pracy oraz kształcenia ogólnego dla szkoły policealnej (Dz. U. 2017 r. poz. 356).
4. Rozporządzenie Ministra Edukacji Narodowej z dn. 25.08.2017r. w sprawie zasad udzielania i organizacji pomocy psychologiczno- pedagogicznej w publicznych przedszkolach, szkołach i placówkach (Dz. U. z 2017r. poz.159).
5. Rozporządzenie MEN z 16 sierpnia 2018 r. w sprawie doradztwa zawodowego (Dz.U. z 2018 r. poz. 1675).
6. Ustawa z 14 grudnia 2016 r. – Prawo oświatowe (Dz.U. z 2018 r. poz. 996 ze zm.).
7. Ustawa z 7 września 1991 r. o systemie oświaty (tekst jedn.: Dz.U. z 2018 r. poz. 1457 ze zm.).
8. Ustawa z 26 stycznia 1982 r. – Karta Nauczyciela (tekst jedn.: Dz.U. z 2018 r. poz. 967).
9. Rozporządzenie MEN z 17 marca 2017 r. w sprawie szczegółowej organizacji publicznych szkół i publicznych przedszkoli (Dz.U. z 2017 r. poz. 649).
10. Rozporządzenie MEN z 28 marca 2017 r. w sprawie ramowych planów nauczania dla publicznych szkół (Dz.U. z 2017 r. poz. 703).
11. Rozporządzenie MEN z 14 lutego 2017 r. w sprawie podstawy programowej wychowania przedszkolnego oraz podstawy programowej kształcenia ogólnego dla szkoły podstawowej, w tym dla uczniów z niepełnosprawnością intelektualną w stopniu umiarkowanym lub znacznym, kształcenia ogólnego dla branżowej szkoły I stopnia, kształcenia ogólnego dla szkoły specjalnej przysposabiającej

do pracy oraz kształcenia ogólnego dla szkoły policealnej (Dz.U. z 2017 r. poz. 356).

- 12.** Rozporządzenie MEN z 9 sierpnia 2017 r. w sprawie zasad udzielania i organizacji pomocy psychologiczno-pedagogicznej w publicznych przedszkolach, szkołach i placówkach (Dz.U. z 2017 r. poz. 1591).
- 13.** Rozporządzenie MEN z 9 sierpnia 2017 r. w sprawie warunków organizowania kształcenia, wychowania i opieki dla dzieci i młodzieży niepełnosprawnych, niedostosowanych społecznie i zagrożonych niedostosowaniem społecznym (Dz.U. z 2017 r. poz. 1578).
- 14.** Rozporządzenie MEN z 1 lutego 2013 r. w sprawie szczegółowych zasad działania publicznych poradni psychologiczno-pedagogicznych, w tym publicznych poradni specjalistycznych (Dz.U. z 2013 r. poz. 199 ze zm.).

II. Cele programu

Głównym celem Wewnątrzszkolnego Systemu Doradztwa Zawodowego w Szkole Podstawowej nr 1 z Oddziałami Sportowymi w Międzyrzeczu jest wsparcie uczniów w wyborze dalszej drogi kształcenia, odkrycie własnych predyspozycji, zainteresowań, zdolności i kreatywności, poznania rynku pracy.

Cele szczegółowe Wewnątrzszkolnego Systemu Doradztwa Zawodowego:

1. Uczniowie przedszkola rozpoznają i nazywają popularne zawody.
2. Uczniowie znają charakterystykę zawodów i wymagania formalne do ich wykonywania.
3. Przedszkolaki i uczniowie rozwijają swoje pasje oraz zainteresowania na terenie szkoły i miasta.
4. Rodzice i nauczyciele znają talenty oraz zainteresowania dzieci i młodzieży oraz wspierają ich rozwój.
5. Rodzice czynnie uczestniczą w rozwoju zainteresowań zawodowych swoich dzieci.
6. Nauczyciele współpracują z rodzicami, aby pomóc uczniom w podejmowaniu trafnych decyzji edukacyjnych i zawodowych.
7. Uczniowie są zmotywowani do dalszej nauki i rozwoju zawodowego.
8. Dzieci i młodzież uznają pracę zawodową za ważny element życia jednostki oraz społeczeństwa.
9. Uczniowie są przygotowani do wyboru szkoły ponadpodstawowej.
10. Uczniowie planują drogę edukacyjną w oparciu o swoje możliwości.
11. Młodzież rozpoznaje własne predyspozycje zawodowe.
12. Uczniowie znają ofertę edukacyjną szkół ponadpodstawowych.
13. Młodzież rozumie pojęcia kwalifikacje zawodowe, rynek pracy, kształcenie ustawiczne, zatrudnienie.
14. Ósmoklasiści potrafią przygotować dokumentację do wybranych szkół ponadpodstawowych.

III. Adresaci Wewnętrzznego Systemu Doradztwa Zawodowego w Szkole Podstawowej nr 1 z Oddziałami Sportowymi w Międzyrzeczu

Adresatami Wewnętrzznego Systemu Doradztwa Zawodowego są:

1. Uczniowie oddziałów przedszkolnych i klas I-VIII.
2. Rodzice dzieci z oddziałów przedszkolnych i klas I-VIII.
3. Nauczyciele.

IV. Zadania osób odpowiedzialnych za realizację Wewnętrzny Szkolnego Systemu Doradztwa Zawodowego

1. Dyrektor szkoły:

- 1) Organizuje pracę (stworzenie warunków do prowadzenia zajęć).
- 2) Współpracuje ze środowiskiem (Urząd Pracy, Poradnia Psychologiczno-Pedagogiczna, szkoły ponadpodstawowe, środowisko lokalnego biznesu).
- 3) Współpracuje z rodzicami.
- 4) Współpracuje z osobami odpowiedzialnymi za realizację zadań i celów WSDZ.
- 5) Przeprowadza ewaluację realizacji WSDZ.
- 6) Nadzoruje pracę doradcy zawodowego.

2. Szkolny doradca zawodowy:

- 1) Systematycznie diagnozuje zapotrzebowanie poszczególnych uczniów na informacje edukacyjne i zawodowe oraz pomaga w planowaniu kształcenia i kariery zawodowej.
- 2) Gromadzi, aktualizuje i udostępnia informacje edukacyjne i zawodowe właściwe dla danego poziomu kształcenia.
- 3) Prowadzi zajęcia z zakresu doradztwa zawodowego.
- 4) Koordynuje działalność informacyjno-doradczą prowadzoną przez szkołę.
- 5) Współpracuje z innymi nauczycielami w tworzeniu i zapewnieniu ciągłości działań w zakresie doradztwa zawodowego.
- 6) Współpracuje ze środowiskiem (szkoły ponadpodstawowe, zakłady pracy, Powiatowy Urząd Pracy, Poradnia Psychologiczno-Pedagogiczna).
- 7) Pomaga ósmoklasistom w przygotowaniu dokumentacji do szkół ponadpodstawowych.
- 8) Udziela indywidualnych porad zawodowych.

3. Wychowawcy klas:

- 1) Rozpoznają potencjał uczniów.
- 2) Wspierają zainteresowania uczniów, pomagają rozwijać umiejętności.
- 3) Wspomagają rodziców w rozwijaniu zainteresowań ich dzieci.
- 4) Współpracują z PPP (predyspozycje zawodowe).
- 5) Monitorują zapotrzebowanie uczniów na informacje zawodowe.
- 6) Pomagają uczniom w wyborze szkoły i zawodu.

7) Systematycznie współpracują z rodzicami uczniów.

4. Nauczyciele przedmiotów:

- 1) Rozpoznają, rozbudzają potrzeby i zainteresowania oraz przekazują informacje zwrotne wychowawcy.
- 2) Organizują koła zainteresowań służące rozwojowi zawodowemu.
- 3) Informują o specyfice poszczególnych zawodów w ramach nauczanych przedmiotów.
- 4) Pracują metodą projektu w ramach WSDZ (tworzenie prezentacji, tłumaczenie tekstów, redagowanie dziennikarskich form wypowiedzi, itp.).
- 5) Ukazują uczniom konieczności podejmowania pracy.
- 6) Współpracują z innymi osobami w szkole w zakresie realizacji WSDZ.

V. Zadania realizowane w ramach Wewnętrzny Systemu Doradztwa Zawodowego

1. W oddziałach przedszkolnych:

- 1) Rozwijanie umiejętności komunikacyjnych i współdziałania w zespole.
- 2) Wspieranie uczniów w rozwijaniu ich zainteresowań.
- 3) Rozpoznawanie zainteresowań dzieci.
- 4) Wstępne zapoznanie przedszkolaków z zawodami (przykłady rodziców, osób bliskich).
- 5) Motywowanie do kreatywnego wyrażania własnych zainteresowań, planów i marzeń.

2. W klasach I-III:

- 1) Angażowanie uczniów do udziału w apelach, konkursach, występach.
- 2) Zapoznanie uczniów z zawodami ważnymi dla życia społecznego.
- 3) Stwarzanie sytuacji umożliwiających dzieciom odgrywanie ról zawodowych (kalambury, przedstawienia, scenki).
- 4) Spotkania z ludźmi wykonującymi różne zawody,
- 5) Zachęcanie uczniów do twórczego, samodzielnego planowania i rozwiązywania zadań.

3. W klasach IV-VI:

- 1) Pomaganie w określaniu oraz ukierunkowywaniu zainteresowań i uzdolnień uczniów.
- 2) Aktywizowanie uczniów do działań naukowych, społecznych, samorządowych, artystycznych.
- 3) Prezentowanie dzieciom ciekawych zawodów oraz ścieżek edukacyjnych do ich zdobycia.
- 4) Wskazywanie czynników wpływających na wybór zawodu.
- 5) Promowanie wśród uczniów samodzielności i kreatywności.

4. W klasach VII-VIII:

- 1) Dostarczanie informacji o zawodach.
- 2) Zachęcanie do samodzielnego poszukiwania informacji na temat interesujących uczniów zawodów.

- 3) Stwarzanie młodzieży możliwości do swobodnego dzielenia się swoimi zainteresowaniami i planami zawodowymi.
- 4) Organizowanie wycieczek do zakładów pracy i szkół ponadpodstawowych.
- 5) Kształtowanie w uczniach umiejętności planowania przyszłości edukacyjnej i kariery zawodowej.
- 6) Monitorowanie rynku pracy.
- 7) Budowanie w uczniach postawy szacunku do pracy i odpowiedzialności za własną przyszłość zawodową.
- 8) Pomaganie ósmoklasistom w przygotowaniu dokumentów do szkół ponadpodstawowych.

VI. Współpraca z instytucjami zewnętrznymi

W ramach realizacji Wewnętrzznego Systemu Doradztwa Zawodowego szkoła współpracuje z instytucjami zewnętrznymi. Zadania do realizacji z instytucjami zewnętrznymi:

1. Współpraca z Poradnią Psychologiczno-Pedagogiczną w Międzyrzeczu (badanie predyspozycji uczniów, przeprowadzanie pogadarek z uczniami, spotkania z psychologiem).
2. Współpraca z Miejskim Ośrodkiem Pomocy Społecznej (wskazywanie negatywnych skutków bezrobocia).
3. Współpraca z pracownikiem do spraw oświaty zatrudnionym w organie prowadzącym.
4. Współpraca z lokalnymi przedsiębiorcami.
5. Współpraca z Powiatowym Urzędem Pracy w Międzyrzeczu (spotkania z doradcą zawodowym, zapoznanie z ofertami rynku pracy).
6. Współpraca ze szkołami ponadpodstawowymi w zakresie wyboru przyszłej szkoły i przyszłego zawodu.

VII. Metody pracy

1. Warsztaty profilaktyczno – wychowawcze (np. Warsztaty „ Razem”, „Spójrz inaczej”, „Apteczka pierwszej pomocy emocjonalnej”).
2. Lekcje zawodoznawcze, lekcje wychowawcze.
3. Wycieczki do zakładów pracy, Powiatowego Urzędu Pracy, szkół ponadpodstawowych.
4. Udział w Targach Edukacyjnych.
5. Szkolny punkt konsultacyjny - indywidualne spotkania doradcze.
6. Konkursy.
7. Testy, ankiety.
8. Filmy, prezentacje i gazetki informacyjne.
9. Pogadanki i dyskusje; zajęcia plastyczne.
10. Inscenizacje i odgrywanie ról, gry symulacyjne i zabawy.
11. Treningi umiejętności społecznych.

VIII. Ewaluacja programu

Ewaluacja Wewnętrzny Systemu Doradztwa Zawodowego odbywać się będzie poprzez:

1. Kontrolę dokumentacji szkolnej.
2. Przeprowadzenie i analizę ankiet dla uczniów, rodziców i nauczycieli.
3. Zapoznanie się ze sprawozdaniami doradcy zawodowego i nauczycieli wychowawców.
4. Kontrolę wykonanych zadań w ramach WSDZ.
5. Monitorowanie losów absolwentów naszej szkoły.

IX. Załączniki

Załącznik nr 1

Program z zakresu doradztwa zawodowego dla oddziałów przedszkolnych

1. Podstawy prawne

Prowadzenie działań związanych z preorientacją zawodową w przedszkolu reguluje m.in. ustawa z dnia 14 grudnia 2016 r. Prawo oświatowe, w której zapisano, że system oświaty zapewnia przygotowanie uczniów do wyboru zawodu i kierunku kształcenia. Szczegółowe regulacje wprowadza rozporządzenie Ministra Edukacji Narodowej w sprawie zasad organizacji i udzielania pomocy psychologiczno-pedagogicznej w publicznych przedszkolach, szkołach i placówkach.

2. Wprowadzenie

Przykładowy program preorientacji zawodowej dla przedszkola został opracowany w ramach współfinansowanego z EFS projektu „Efektywne doradztwo edukacyjno-zawodowe dla dzieci, młodzieży i dorosłych” realizowanego przez Ośrodek Rozwoju Edukacji.

Zespół powołanych w projekcie ekspertów sformułował rekomendacje dotyczące kierunków zmian w systemie doradztwa edukacyjno-zawodowego w systemie oświaty, postulując m.in., aby doradztwo miało charakter systemowy, a więc było realizowane w formie preorientacji i orientacji zawodowej oraz doradztwa zawodowego na wszystkich etapach edukacyjnych, a także we wszystkich typach szkół (od przedszkola do szkoły policealnej).

3. Cel ogólny orientacji zawodowej

Celem preorientacji zawodowej są działania w zakresie doradztwa zawodowego w przedszkolach, oddziałach przedszkolnych w szkołach podstawowych i innych formach wychowania przedszkolnego obejmujące preorientację zawodową, która ma na celu wstępne zapoznanie dzieci z wybranymi zawodami najbliższymi ich otoczeniu, kształtowanie postawy pracy i motywacji do działania, pobudzanie i rozwijanie zainteresowań dzieci oraz stymulowanie ich prozawodowych marzeń.

4. Zadania

Zadania z zakresu preorientacji zawodowej realizuje nauczyciel wychowania przedszkolnego, organizując zajęcia i wycieczki (np. do zakładów pracy) i spotkania z przedstawicielami różnych zawodów. Do działań z preorientacji zawodowej rekomendowane są metody aktywizujące, dobierane z uwzględnieniem m.in. wieku uczestników, typu zajęć oraz celów, jakie mają być osiągnięte. Wskazane jest wykorzystanie

elementów pozwalające na samodzielne formułowanie problemów przez dzieci oraz interdyscyplinarne poszukiwanie rozwiązań. Projekt pozwala dostrzec dzieciom związki między różnymi dziedzinami wiedzy, przygotowuje do przyszłego kooperatywnego uczenia się oraz autorskiego tworzenia schematów poznawczych stanowiących fundamenty dla dalszej edukacji.

Preorientacja zawodowa powinna być stałą perspektywą prowadzenia wychowania przedszkolnego w ciągu dnia, w trakcie swobodnych zajęć dzieci w kąciakach tematycznych oraz w czasie zajęć dotyczących poznawania zawodów najbliższych dziecku.

5. Ewaluacja programu

Rolą ewaluacji programu jest analiza jego skuteczności, tzn. określenie, w jakim stopniu realizacja tego programu przyczynia się do osiągnięcia założonych w nim celów. Ewaluacja prowadzona jest w sposób ciągły poprzez okresowe spotkania osób realizujących program preorientacji zawodowej w przedszkolu, które posłużą omówieniu skuteczności podejmowanych działań. Techniki ewaluacji to m.in. metaplan, analiza dokumentacji (dzienniki – tematy zajęć), analiza wytworów dzieci.

Założone cele programu powinny podlegać weryfikacji, a więc ocenie, w jakim stopniu zostały one zrealizowane dzięki podjętym działaniom. Może się to odbywać poprzez:

- 1) Pytania ewaluacyjne do dzieci (dotyczące zrozumienia przekazywanych treści, potrzeby kontynuowania/poszerzenia tematu, atrakcyjności zajęć).
- 2) Autorefleksję i samoocenę uczestników (swobodne wypowiedzi na zakończenie zajęć z wykorzystaniem głównie skojarzeń i myślenia analogicznego).
- 3) Zbieranie opinii i informacji zwrotnych od rodziców.
- 4) Analizę prac dzieci, wykonanych w ramach działań z zakresu preorientacji zawodowej.

6. Plan działań doradztwa zawodowego dla oddziałów przedszkolnych na rok szkolny 2018/2019

| Lp. | Tematyka działań | Formy realizacji / do wyboru | Terminy realizacji | Osoby odpowiedzialne/ współpraca z instytucjami |
|------------|---|---|---------------------------|---|
| I | Poznanie własnych zasobów | | cały rok | |
| | Dziecko określa, co lubi robić. | zajęcia edukacyjne | cały rok | nauczyciel wychowania przedszkolnego |
| | Dziecko podaje przykłady różnych zainteresowań. | zajęcia edukacyjne, zajęcia ze specjalistą | cały rok | nauczyciel wychowania przedszkolnego, doradca zawodowy |
| | Dziecko określa, co robi dobrze. | zajęcia edukacyjne, zajęcia ze specjalistą | cały rok | nauczyciel wychowania przedszkolnego, psycholog szkolny |
| | Dziecko podejmuje działania i opisuje, co z nich wyniknęło dla niego i dla innych. | zajęcia edukacyjne | cały rok | nauczyciel wychowania przedszkolnego |
| | Dziecko opowiada o sobie w grupie rówieśniczej. | zajęcia edukacyjne | cały rok | nauczyciel wychowania przedszkolnego |
| II | Świat zawodów i rynek pracy | | | |
| | Dziecko odgrywa różne role zawodowe w zabawie | zabawy w kąciakach tematycznych | cały rok | nauczyciel wychowania przedszkolnego |
| | Dziecko podaje nazwy zawodów wykonywanych przez osoby w jego najbliższym otoczeniu i te, które wzbudziły jego | spotkania z ciekawymi ludźmi bliskimi dzieciom ich pasje i zainteresowania, | cały rok | nauczyciel wychowania przedszkolnego, doradca zawodowy, |

| | | | | |
|------------|---|---|----------|---|
| | zainteresowanie oraz identyfikuje i opisuje czynności zawodowe wykonywane przez te osoby; | zajęcia ze specjalistą, zajęcia edukacyjne, | | rodzice i inne bliskie dzieciom osoby, np. starsze rodzeństwo, dziadkowie, itp. |
| | Dziecko opisuje różne funkcje pracy wykonywanej przez człowieka na wybranych przykładach | zajęcia edukacyjne, wycieczki do sklepu, itp. | cały rok | nauczyciel wychowania przedszkolnego |
| | Dziecko wskazuje zawody zaangażowane w powstawanie produktów codziennego użytku oraz w zdarzenia, w których uczestniczy (zakupy, koncert, poczta...); | zajęcia edukacyjne | cały rok | nauczyciel wychowania przedszkolnego |
| | Dziecko wskazuje związki pomiędzy zainteresowaniami a pracą zawodową na wybranym przez siebie przykładzie | zajęcia edukacyjne, zajęcia ze specjalistą, | cały rok | nauczyciel wychowania przedszkolnego, doradca zawodowy |
| | Dziecko podejmuje próby posługiwania się przyborami i narzędziami zgodnie z ich przeznaczeniem oraz w sposób twórczy i niekonwencjonalny | zabawy w kącikach tematycznych, doświadczenia, eksperymenty | cały rok | nauczyciel wychowania przedszkolnego |
| III | Rynek edukacyjny i uczenie się przez całe życie | | | |
| | Dziecko nazywa etapy edukacji (bez konieczności zachowania kolejności) | zajęcia edukacyjne, zajęcia ze specjalistą | cały rok | nauczyciel wychowania przedszkolnego, doradca |

| | | | | |
|-----------|---|---|----------|--|
| | chronologicznej) | | | zawodowy |
| | Dziecko nazywa czynności, których lubi się uczyć | zajęcia edukacyjne | cały rok | nauczyciel wychowania przedszkolnego |
| IV | Planowanie własnego rozwoju i podejmowanie decyzji edukacyjno-zawodowych | | | |
| | Dziecko opowiada, kim chciałoby zostać | zajęcia edukacyjne | cały rok | nauczyciel wychowania przedszkolnego |
| | Dziecko na miarę swoich możliwości planuje własne działania (lub działania grupy) poprzez wskazanie pojedynczych czynności i zadań niezbędnych do realizacji celu | zajęcia edukacyjne, zajęcia ze specjalistą, wycieczki | cały rok | nauczyciel wychowania przedszkolnego, doradca zawodowy |
| | Dziecko podejmuje próby decydowania w ważnych dla niego sprawach (indywidualnie i w ramach grupy). | zajęcia edukacyjne, zajęcia ze specjalistą | cały rok | nauczyciel wychowania przedszkolnego, doradca zawodowy |

W realizację programu preorientacji zawodowej powinno zostać włączone otoczenie społeczno-gospodarcze, w szczególności rodzice oraz przedstawiciele zakładów pracy i pracodawców, a także instytucje edukacyjnych oraz instytucje działających na rynku pracy. W tym celu nawiązana zostanie współpraca z takimi instytucjami, jak nadleśnictwo, policja, wojsko, a także przedstawiciele tych placówek, np. żołnierze, leśnicy. Przewiduje się również kooperację z przedstawicielami różnych zawodów i placówkami, w których pracują, np. apteki, sklepy, biblioteki, itp. Ponadto w realizację programu zaangażowani będą specjaliści: logopeda, psycholog i inni (podkreślenie roli zaangażowania w kształtowaniu umiejętności i pokonywaniu trudności – wad/dysfunkcji).

Załącznik nr 2

Program z zakresu doradztwa zawodowego dla klas I -III SP

1. Podstawy prawne

Prowadzenie działań związanych z orientacją zawodową w klasach I–III szkoły podstawowej reguluje Rozporządzenie Ministra Edukacji Narodowej z dnia 16 sierpnia 2018 roku w sprawie doradztwa zawodowego.

2. Wprowadzenie

W I etapie edukacyjnym obserwuje się przejście od orientacji na zabawę do orientacji na pracę, co wzmacniane jest poprzez odgrywanie różnorodnych ról zawodowych. Uczeń ćwiczy umiejętność planowania własnych działań i opracowuje na podstawie swoich doświadczeń strategię rozwiązywania pojawiających się trudności.

Orientacja na pracę, a więc inicjowanie i podtrzymywanie działań ukierunkowanych na rozwiązanie konkretnego problemu (nawet pomimo niepowodzeń) ma kluczowe znaczenie w procesie kształtowania się zaangażowania zadaniowego. Stąd tak istotne jest wspieranie uczniów w tym obszarze już na samym początku nauki w szkole podstawowej.

Efektywne działania na rzecz kształtowania orientacji zawodowej powinny również uwzględniać zróżnicowanie zdolności i zainteresowań uczniów tak, aby wzmocnić ich świadomość w zakresie posiadanych uzdolnień i pasji, a także zwiększyć motywację do działania. Należy na to zwrócić uwagę w klasach nauczania początkowego, kiedy zainteresowania dzieci się krystalizują. Celowo je wspierać.

Zgodnie z modułową strukturą programu w każdej klasie są realizowane cele ze wszystkich czterech wskazanych obszarów: *Poznanie siebie; Świat zawodów i rynek pracy; Rynek edukacyjny i uczenie się przez całe życie; Planowanie własnego rozwoju i podejmowanie decyzji edukacyjno-zawodowych.*

3. Cel ogólny orientacji zawodowej

Celem orientacji zawodowej w klasach I–III szkoły podstawowej jest:

- 1) Wstępne zapoznanie uczniów z różnorodnością zawodów na rynku pracy.
- 2) Rozwijanie pozytywnej i proaktywnej postawy wobec pracy i edukacji.
- 3) Stwarzanie sytuacji edukacyjnych sprzyjających poznawaniu i rozwijaniu zainteresowań oraz pasji.

4. Zadania

1. Poznawanie zawodów zgodnie z treściami programu nauczania w klasach 1- 3 poprzez organizowanie sytuacji. Proponowane działania:
 - 1) zawody naszych rodziców (spotkania),
 - 2) zawody użyteczności publicznej: policja, straż pożarna, pogotowie (spotkania),
 - 3) wycieczki do zakładów pracy.
2. Dostarczanie informacji o różnych grupach zawodów (wynikających również z i zainteresowań dzieci) i wskazywanie drogi dojścia do nich
3. Budowanie postawy szacunku dla każdej pracy i ukazywanie jej znaczenia w życiu człowieka.
4. Pokazywanie na przykładzie poznanych zawodów jak ważne jest pokonywanie trudności, zaangażowanie w naukę, sumienność i stanowczość w realizowaniu własnych dążeń
5. Wspieranie uczniów w rozwijaniu ich zdolności i pasji, które rozwijane w przyszłości mogą być kierunkiem kształcenia zawodowego.

5. Ewaluacja programu

Efektem ewaluacji powinno być doskonalenie programu służące dostosowaniu go do potrzeb i możliwości uczniów i szkoły.

Proponuje się zastosowanie do ewaluacji analizy wytworów uczniów i przebiegu spotkań z przedstawicielami wyjątkowych zawodów lub zawodów wykonywanych przez rodziców dzieci.

Przeprowadzanie wewnętrznej ewaluacji programu, będzie realizowane w ramach Wewnętrzny Szkolny System Doradztwa Zawodowego.

Realizacja programu powinna być na bieżąco monitorowana poprzez:

- 1) Obserwacje osiągnięć ucznia (np. motywację uczniów do pracy na zajęciach, zaangażowanie w pracę zespołową, kreatywność).
- 2) Analizę wytworów pracy uczniów.
- 3) Dokumentacja fotograficzna zawierająca efekty pracy uczniów oraz fotoreportaże z wycieczek i spotkań.

6. Plan działań doradztwa zawodowego klas I-III na rok szkolny 2018/2019

| l.p. | Tematyka działań | Formy realizacji / do wyboru | Terminy realizacji | Osoby odpowiedzialne/ współpraca z instytucjami |
|-----------|--|-------------------------------------|--------------------|--|
| I | Poznanie siebie | | | |
| | 1. Lubię to! Każdy ma swoje zainteresowania. | edukacja wczesnoszkolna | cały rok | wychowawcy, nauczyciele prowadzący treningi i koła zainteresowań |
| | 2. Gala talentów – jesteśmy mistrzami! | edukacja wczesnoszkolna | cały rok | wychowawcy |
| | 3. Fryderyk Chopin – jak rozwijają się zainteresowania? | edukacja wczesnoszkolna-filharmonia | cały rok | wychowawcy, muzycy, współpraca ze szkołą muzyczną |
| | 4. Sprawne ręce mogą więcej, czyli jak zrobić coś z niczego. | edukacja wczesnoszkolna | cały rok | wychowawcy, spotkania z członkami rodziny, warsztaty z rękodzieła w muzeum |
| II | Świat zawodów i rynek pracy | | | |
| | 1. Kto buduje dom? | edukacja wczesnoszkolna, wycieczka | cały rok | wychowawcy, przedstawiciele zawodów |
| | 2. Zawód moich rodziców. | edukacja wczesnoszkolna, spotkanie | cały rok | wychowawcy, rodzice |
| | 3. Miasteczko zawodów. | edukacja wczesnoszkolna, wycieczka | cały rok | wychowawcy, przedstawiciele zawodów |

| | | | | |
|------------|--|--|----------|---|
| | 4. W centrum handlowym. | edukacja wczesnoszkolna, spotkanie w zakładzie pracy | cały rok | wychowawcy, rodzic |
| | 5. Halo! Usterka! Szukam pomocy. | edukacja wczesnoszkolna | cały rok | wychowawcy, przedstawiciele określonych zawodów |
| | 6. Reporterskim okiem – wywiad z pracownikami szkoły. | edukacja wczesnoszkolna, spotkanie z pracownikami szkoły | cały rok | wychowawcy, pracownicy szkoły |
| | 7. Dzisiejszy Jaś – kim będzie jako Jan? | edukacja wczesnoszkolna | cały rok | wychowawcy |
| | 8. Zawody na celowniku. | edukacja wczesnoszkolna, spotkania z przedstawicielami ciekawych zawodów | cały rok | wychowawcy, przedstawiciele zawodów |
| III | Rynek edukacyjny i uczenie się przez całe życie | | | |
| | 1. . Po co się uczyć? | edukacja wczesnoszkolna | cały rok | wychowawcy |
| | 2. Miłośnik to ja i ty. | edukacja wczesnoszkolna, koła zainteresowań | cały rok | wychowawcy, trener |
| | 3. Detektyw Głoska na tropie, czyli poszukuję, gdy nie wiem. | edukacja wczesnoszkolna, współpraca z biblioteką miejską, korzystanie z multimediiów | cały rok | wychowawcy, bibliotekarz |
| IV | Planowanie własnego rozwoju i podejmowanie decyzji edukacyjno – zawodowych. | | | |

| | | | | |
|--|--------------------------------|---|----------|--|
| | 1. Jak zmieścić dzień w słoju? | edukacja wczesnoszkolna | cały rok | wychowawcy, |
| | 2. Jutro pojedziemy daleko! | edukacja wczesnoszkolna, planowanie wyjazdów, wycieczka na dworzec kolejowy | cały rok | wychowawcy, |
| | 3. Kim będę, gdy dorosnę? | edukacja wczesnoszkolna | cały rok | wychowawcy, rodzice, przedstawiciele zawodów |

W realizację programu preorientacji zawodowej powinno zostać włączone otoczenie społeczno-gospodarcze, w szczególności rodzice oraz przedstawiciele zakładów pracy i pracodawców, a także instytucje edukacyjnych oraz instytucje działających na rynku pracy. W tym celu nawiązana zostanie współpraca z takimi instytucjami, jak nadleśnictwo, policja, wojsko, a także przedstawiciele tych placówek, np. żołnierze, leśnicy. Przewiduje się również kooperację z przedstawicielami różnych zawodów i placówkami, w których pracują, np. apteki, sklepy, biblioteki, itp. Ponadto w realizację programu zaangażowani będą specjaliści: logopeda, psycholog i inni (podkreślenie roli zaangażowania w kształtowaniu umiejętności i pokonywaniu trudności – wad/dysfunkcji).

Załącznik nr 3

Program z zakresu doradztwa zawodowego dla klas IV- VI SP

1. Podstawy prawne

Prowadzenie działań związanych z orientacją zawodową w klasach IV–VI szkoły podstawowej reguluje m.in. ustawa z dnia 14 grudnia 2016 r. Prawo oświatowe, w której zapisano, że system oświaty zapewnia przygotowanie uczniów do wyboru zawodu i kierunku kształcenia, a także wymieniając zajęcia prowadzone w ramach pomocy psychologiczno-pedagogicznej jako jedno z podstawowych form działalności dydaktyczno-wychowawczej szkoły. Szczegółowe regulacje wprowadza rozporządzenie Ministra Edukacji Narodowej w sprawie zasad organizacji i udzielania pomocy psychologiczno-pedagogicznej w publicznych przedszkolach, szkołach i placówkach.

2. Wprowadzenie

Program stanowi realizację jednolitej, uwzględniającej etapy rozwojowe uczestników oraz specyfikę typów szkół, systemowej koncepcji orientacji zawodowej, rozumianej, jako ogół działań o charakterze dydaktyczno-wychowawczym, ukierunkowanych na kształtowanie u uczniów klas IV–VI szkoły podstawowej pozytywnej i proaktywnej postawy wobec pracy i edukacji poprzez poznawanie i rozwijanie własnych zasobów oraz nabywanie wiedzy na temat zawodów i rynku pracy.

Program orientacji zawodowej bazuje na kilku wybranych teoriach doradczych uwzględniających możliwości psychofizyczne uczniów na II etapie edukacyjnym. Głównym kryterium doboru koncepcji było uwzględnienie etapów rozwojowych dziecka w procesie przygotowywania go do planowania własnej kariery edukacyjno-zawodowej.

Zgodnie z modułową strukturą programu w każdej klasie są realizowane cele ze wszystkich czterech wskazanych obszarów: *Poznawanie własnych zasobów; Świat zawodów i rynek pracy; Rynek edukacyjny i uczenie się przez całe życie; Planowanie własnego rozwoju i podejmowanie decyzji edukacyjno-zawodowych*. Treści są sukcesywnie pogłębiane/poszerzane w kolejnych latach kształcenia.

Przewidziane w programie działania realizowane w ramach orientacji zawodowej powiązane są z treściami kształcenia ogólnego, co umożliwia uczniom dostrzeganie związków pomiędzy tym, czego się uczą, a swoją dalszą edukacją i przyszłą karierą zawodową. Ponadto w niniejszym programie uwypuklono rolę kompetencji kluczowych przewidzianych do rozwijania w ramach podstawy programowej (tj. postawy: kreatywności, przedsiębiorczości, innowacyjności i współpracy zespołowej). Oznacza to, że nauczyciel realizujący program orientacji zawodowej, jednocześnie podejmuje działania mające na celu wspólne (tj. angażujące rodziców, innych nauczycieli i pracowników szkoły, a także przedstawicieli otoczenia społeczno-gospodarczego szkoły) wypracowanie efektów kształcenia zapisanych w podstawie programowej.

3. Cel ogólny

Celem orientacji zawodowej w klasach IV–VI jest poznawanie własnych zasobów, zapoznanie uczniów z wybranymi zawodami i rynkiem pracy, kształtowanie pozytywnej i proaktywnej postawy uczniów wobec pracy i edukacji oraz stwarzanie sytuacji edukacyjnych i wychowawczych sprzyjających poznawaniu i rozwijaniu zdolności, zainteresowań oraz pasji.

4. Zadania

- 1) Zachęcanie uczniów do określania własnych zainteresowań, zdolności oraz kompetencji.
- 2) Wspieranie uczniów w rozwijaniu ich zainteresowań.
- 3) Kształtowanie u uczniów umiejętności podejmowania działań w sytuacjach zadaniowych, oceniania swoich działań i formułowania wniosków na przyszłość.
- 4) Dostarczanie informacji o grupach zawodów i wskazywanie drogi dojścia do nich.
- 5) Budowanie w uczniach postawy szacunku dla pracy i ukazywanie jej znaczenia w życiu człowieka.
- 6) Wskazywanie różnych sposobów zdobywania wiedzy, samodzielnego docierania do informacji i korzystania z różnych źródeł.
- 7) Kształtowanie u uczniów umiejętności planowania przyszłości edukacyjnej i zawodowej.
- 8) Organizowanie spotkań z przedstawicielami ciekawych zawodów.

5. Ewaluacja programu

Przeprowadzanie wewnętrznej ewaluacji programu, będzie realizowane w ramach Wewnętrzny System Doradztwa Zawodowego. Realizacja programu powinna być na bieżąco monitorowana poprzez:

- 1) Pytania ewaluacyjne do uczniów (umożliwiające uczniom np. samoocenę własnej aktywności na zajęciach, samoocenę stopnia zrozumienia/przyswojenia poruszanych treści, ocenę efektywności poszczególnych zadań, lub sytuacji dydaktycznych, ocenę poczucia satysfakcji z pracy zespołowej).
- 2) Autorefleksje uczniów (swobodne wypowiedzi zarówno na rozpoczęcie, jak i zakończenie zajęć).
- 3) Obserwacje osiągnięć ucznia (np. z wykorzystaniem przez prowadzącego skal obserwacyjnych uwzględniających wybrane czynniki, np.: motywację uczniów

do pracy na zajęciach lub poszczególnych zadań, zaangażowanie w pracę zespołową, kreatywność).

- 4) Analizę wytworów pracy uczniów.
- 5) Portfolio zawierające efekty pracy uczniów, np. „Teczka moich osiągnięć”.
- 6) Ankiety ewaluacyjne dla uczniów, rodziców.

Efektem ewaluacji powinno być doskonalenie programu służące dostosowaniu go do potrzeb i możliwości uczniów, rodziców, potrzeb szkoły czy lokalnego rynku pracy.

6. Plan działań doradztwa zawodowego klas IV-VI na rok szkolny 2018/2019

| Lp. | Tematyka działań | Formy realizacji / do wyboru | Terminy realizacji | Osoby odpowiedzialne/ współpraca z instytucjami |
|-----------|--|---|--------------------|--|
| I | Poznawanie własnych zasobów | | cały rok | |
| | 1.Ja – to znaczy kto? | lekcja wychowawcza | cały rok | wychowawcy |
| | 2.Moc jest ze mną –ja też jestem Supermenem. | lekcja wychowawcza, lekcja ze specjalistą | cały rok | wychowawcy, doradca zawodowy |
| | 3.Moje zainteresowania. | lekcja wychowawcza, lekcje jęz. obcych, lekcja jęz. polskiego | cały rok | wychowawcy, nauczyciele jęz. polskiego i jęz. obcych |
| | 4.Dzień Kreatywnych Pasjonatów. | wystawa szkolna, wizualizacja | cały rok | Samorząd szkolny wyznacza klasę odpowiedzialną za wystawę |
| II | Świat zawodów i rynek pracy | | cały rok | |
| | 1.Zawodowy idol. | lekcja wychowawcza | cały rok | wychowawcy |
| | 2.Nie tylko czas leczy rany – grupa zawodów medycznych. | lekcja wychowawcza, lekcje jęz. obcych | cały rok | wychowawcy, nauczyciele jęz. obcych |
| | 3.Kto stanie w naszej obronie, kto przyjdzie nam z pomocą – grupa zawodów bezpieczeństwa i obrony. | lekcja wychowawcza, lekcje jęz. obcych | cały rok | wychowawcy, nauczyciele jęz. obcych |
| | 4.Do czego potrzebne są pieniądze? | lekcja wychowawcza | cały rok | wychowawcy |
| | 5.Ciekawe zawody naszych rodziców. | spotkanie z rodzicem wykonującym ciekawy zawód | cały rok | wychowawcy, |
| | 6.Spotkania z przedstawicielami różnych zawodów. | lekcja wychowawcza | cały rok | doradca zawodowy |

| | | | | |
|------------|--|--|----------|---|
| | 7.Wybieram ten zawód , bo ... | lekcja wychowawcza | cały rok | wychowawcy |
| III | Rynek edukacyjny i uczenie się przez całe życie | | cały rok | |
| | 1.Kiedy zaczynamy się uczyć i kiedy kończymy. | lekcja wychowawcza | cały rok | wychowawcy |
| | 2.Jak się uczyć szybciej i efektywniej – mój indywidualny styl uczenia się. | lekcja wychowawcza | cały rok | wychowawcy |
| | 3.Kolorowa podróż po świecie edukacji. | lekcja wychowawcza, lekcja ze specjalistą | cały rok | wychowawcy, doradca zawodowy |
| | 4.Mój ulubiony przedmiot nauczania w szkole. | lekcja wychowawcza, lekcje jęz. obcych, | cały rok | wychowawcy, nauczyciele jęz. obcych |
| IV | Planowanie własnego rozwoju i podejmowanie decyzji edukacyjno – zawodowych. | | cały rok | |
| | 1.Kim chcę zostać w przyszłości? | lekcja wychowawcza, lekcja ze specjalistą | cały rok | wychowawcy, doradca zawodowy |
| | 2.Moja droga do wymarzonego zawodu. | lekcja wychowawcza, lekcja ze specjalistą | cały rok | wychowawcy, doradca zawodowy |

W realizację programu preorientacji zawodowej powinno zostać włączone otoczenie społeczno-gospodarcze, w szczególności rodzice oraz przedstawiciele zakładów pracy i pracodawców, a także instytucje edukacyjnych oraz instytucje działających na rynku pracy. W tym celu nawiązana zostanie współpraca z takimi instytucjami, jak nadleśnictwo, policja, wojsko, a także przedstawiciele tych placówek, np. żołnierze, leśnicy. Przewiduje się również kooperację z przedstawicielami różnych zawodów i placówkami, w których pracują, np. apteki, sklepy, biblioteki, itp. Ponadto w realizację programu zaangażowani będą specjaliści: logopeda, psycholog i inni (podkreślenie roli zaangażowania w kształtowaniu umiejętności i pokonywaniu trudności – wad/dysfunkcji).

Załącznik nr 4

Program z zakresu doradztwa zawodowego dla klas VII -VIII SP

1. Podstawy prawne

- 1) Prawo oświatowe z dn. 14.12.2016r. (Dz.U. z 2018r., poz.996,1000,1290,1669).
- 2) Rozporządzenie Ministra Edukacji Narodowej z dn.16.08.2018r.w sprawie doradztwa zawodowego (Dz.U. z 2018r. poz.1675).
- 3) Rozporządzenie Ministra Edukacji Narodowej z dn. 25.08.2017r. w sprawie zasad udzielania i organizacji pomocy psychologiczno-pedagogicznej w publicznych przedszkolach, szkołach i placówkach (Dz. U. z 2017r., poz. 159).
- 4) Rozporządzenie Ministra Edukacji Narodowej z dn. 14 lutego 2017r. w sprawie podstawy programowej wychowania przedszkolnego oraz podstawy programowej kształcenia ogólnego dla szkoły podstawowej w tym z niepełnosprawnością w stopniu umiarkowanym lub znacznym, kształcenia ogólnego dla branżowej szkoły I stopnia, kształcenia ogólnego dla szkoły specjalnej przysposabiającej do pracy oraz kształcenia ogólnego dla szkoły policealnej (Dz. U. 2017r. poz. 356).

2. Wprowadzenie

Program Doradztwa Zawodowego dla klas VII-VIII Szkoły Podstawowej nr 1 z Oddziałami Sportowymi w Międzyrzeczu opiera się na przepisach prawnych wymienionych w p.I i stanowi integralną część Wewnątrzszkolnego Systemu Doradztwa Zawodowego i Szkolnego Programu Wychowawczo-Profilaktycznego Szkoły Podstawowej nr 1 z Oddziałami Sportowymi w Międzyrzeczu. Zawarte w nim zostały cele i zadania przeznaczone do realizacji w klasach VII i VIII (10 godzin w roku szkolnym).

Zajęcia zawodoznawcze mają wprowadzić młodzież w zagadnienia pracy, zawodów, kwalifikacji zawodowych, ścieżek edukacyjnych, kształcenia ustawicznego, dynamiki rynku pracy itp. Mają też być sposobnością do spojrzenia uczniów na własne zainteresowania, umiejętności i potencjał w kontekście przyszłej aktywności zawodowej. W klasie VIII natomiast staną się punktem wyjścia w podejmowaniu decyzji o dalszej drodze kształcenia oraz wyboru zawodu.

Zagadnienia z zakresu doradztwa zawodowego będą realizowane w formie lekcji, wycieczek zawodoznawczych do zakładów pracy i spotkań z przedstawicielami różnych zawodów. Wśród metod pracy znajdują się wykłady, pogadanki, prezentacje, ankiety, konkursy. Młodzież będzie mogła korzystać z indywidualnych spotkań doradczych ze szkolnym doradcą zawodowym.

Zadaniem dyrektora szkoły jest przez właściwą organizację pracy stworzenie warunków do realizacji celów i zadań Programu. Pomocne temu będą współpraca z doradcą zawodowym, nauczycielami, rodzicami oraz środowiskiem lokalnym.

3. Cel ogólny

Celem orientacji zawodowej w klasach VII - VIII jest dostarczanie informacji o zawodach, stwarzanie młodzieży możliwości do swobodnego dzielenia się swoimi zainteresowaniami i planami zawodowymi, kształtowanie w uczniach umiejętności planowania przyszłości edukacyjnej i kariery zawodowej, budowanie w uczniach postawy szacunku do pracy i odpowiedzialności za własną przyszłość zawodową, a także pomaganie ósmoklasistom w przygotowaniu dokumentów do szkół ponadpodstawowych.

4. Zadania

- 1) Dostarczanie informacji o zawodach.
- 2) Zachęcanie do samodzielnego poszukiwania wiadomości na temat interesujących uczniów zawodów.
- 3) Stwarzanie młodzieży możliwości do swobodnego dzielenia się swoimi zainteresowaniami i planami zawodowymi.
- 4) Wspieranie uczniów w rozwijaniu ich zainteresowań.
- 5) Inicjowanie spotkań z przedstawicielami ciekawych profesji.
- 6) Organizowanie wycieczek do zakładów pracy.
- 7) Kształtowanie w młodzieży umiejętności planowania przyszłości edukacyjnej i kariery zawodowej.
- 8) Monitorowanie rynku pracy.
- 9) Budowanie w uczniach postawy szacunku dla pracy i odpowiedzialności za własną przyszłość zawodową.
- 10) Pomaganie w określaniu predyspozycji zawodowych ósmoklasistów.
- 11) Zapoznawanie z ofertami szkół ponadpodstawowych.
- 12) Pomaganie w przygotowaniu dokumentów do szkół ponadpodstawowych.

5. Ewaluacja

Planowanym efektem zajęć zawodoznawczych prowadzonych w klasach VII będzie wybór szkół ponadpodstawowych przez uczniów w klasie VIII. Po złożeniu podań w czerwcu 2019 r. wśród ósmoklasistów zostaną przeprowadzone badania ankietowe oceniające jakość zajęć z zakresu doradztwa zawodowego.

6. Plan działań doradztwa zawodowego w klasach VII-VIII na rok szkolny 2018/2019

| Lp. | Tematyka działań | Formy realizacji | Terminy realizacji | Osoby odpowiedzialne/ współpraca z instytucjami |
|-------------|---|---|------------------------|---|
| I. | Poznanie własnych zasobów | | cały rok | |
| | 1.Wiem, potrafię, interesuję się-mój kapitał na przyszłość. | lekcja zawodoznawcza | kl.VII, I semestr | doradca zawodowy |
| | 2.Co mnie wyróżnia. | lekcja wychowawcza | kl.VII | wychowawca |
| | 3.Temperament człowieka, a predyspozycje zawodowe. | lekcja zawodoznawcza | kl.VIII, I semestr | doradca zawodowy |
| | 4.Osobowość zawodowa - określanie własnej. | lekcja zawodoznawcza | kl.VIII, I semestr | doradca zawodowy |
| II. | Świat zawodów i rynek pracy | | cały rok | |
| | 1.Ciekawe zawody wokół nas -wywiady z ludźmi aktywnymi zawodowo. | lekcja zawodoznawcza | kl.VII, I semestr | doradca zawodowy, rodzice |
| | 2.Foldery zawodoznawcze - projekt, wykonanie, omówienie, wizualizacja. | lekcja zawodoznawcza, prezentacja w gablocie szkolnej | kl.VII, I semestr | doradca zawodowy |
| | 3.Organizacja pracy i różnorodność zawodowa w dużych zakładach pracy. | wycieczki zawodoznawcze | kl. VII, II semestr | doradca zawodowy, dyrektor |
| | 4. Charakterystyka zawodów w oparciu o „ Przewodnik po zawodach”. | lekcja zawodoznawcza /wychowawcza | kl.VIII, I semestr | doradca zawodowy, wychowawca |
| III. | Rynek edukacyjny i uczenie się przez całe życie | | cały rok | |
| | 1.System kształcenia w Polsce - ścieżki edukacyjne, zawody, typy szkół. | lekcja zawodoznawcza | kl. VII, I semestr | doradca zawodowy |
| | 2.Oferta szkół ponadpodstawowych. | lekcje wychowawcze, zawodoznawcze, wizyty w szkołach, Targi Edukacyjne. | kl.VIII, II semestr | wychowawcy, doradca zawodowy, dyrektor szkoły |
| IV. | Planowanie własnego rozwoju i podejmowanie | | cały rok | |

| | decyzji edukacyjno-zawodowych | | | |
|--|--|------------------------------------|---------------------|------------------------------|
| | 1.Zadania i organizacja pracy Powiatowego Urzędu Pracy. | wycieczka zawodoznawcza | kl. VII, II semestr | doradca zawodowy |
| | 2.Przygotuj się do wyboru szkoły - harmonogram prac. | lekcja zawodoznawcza | kl.VIII, I semestr | doradca zawodowy |
| | 3.Zdobywamy wymarzoną pracę - plan edukacyjny, rozmowa kwalifikacyjna. | lekcja zawodoznawcza / wychowawcza | kl.VIII, II semestr | doradca zawodowy, wychowawca |
| | 4.Przygotowanie dokumentów aplikacyjnych do szkół ponadpodstawowych. | lekcja zawodoznawcza | kl.VIII, II semestr | doradca zawodowy |

W realizację programu preorientacji zawodowej powinno zostać włączone otoczenie społeczno-gospodarcze, w szczególności rodzice oraz przedstawiciele zakładów pracy i pracodawców, a także instytucji edukacyjnych oraz instytucji działających na rynku pracy. W tym celu nawiązana zostanie współpraca z takimi instytucjami, jak nadleśnictwo, policja, wojsko, a także przedstawiciele tych placówek, np. żołnierze, leśnicy. Przewiduje się również kooperację z przedstawicielami różnych zawodów i placówkami, w których pracują, np. apteki, sklepy, biblioteki, itp. Ponadto w realizację programu zaangażowani będą specjaliści: logopeda, psycholog i inni (podkreślenie roli zaangażowania w kształtowaniu umiejętności i pokonywaniu trudności – wad/dysfunkcji).